

ENCUESTA  
DE  
PERCEPCIÓN  
CIUDADANA  
**2014**

*¿Cómo  
nos vemos  
los tapatíos?*

# MEDIO AMBIENTE

**Jalisco**  
Cómo Vamos



**OBSERVATORIO CIUDADANO DE CALIDAD DE VIDA**





*La Oficina Belga de Planeación Federal (2005) en su profundo modelo TransGobern, observa el acceso de la sociedad a recursos humanos, ambientales y económicos como determinante de la evolución del bienestar. Consecuentemente, discierne tres capitales básico a desarrollar: 1. Capital humano: (...); 2. Capital medioambiental: incluyendo los dos, recursos naturales (agua, aire, tierra y recursos minerales) y la biósfera con toda su biodiversidad; 3. Capital económico: (...).”*

**ANDRE VAN HOORN**

A SHORT INTRODUCTION TO SUBJECTIVE WELL-BEING: ITS MEASUREMENT, CORRELATES AND POLICY. UNIVERSITY OF ROME 'TOR VERGATA'. 2007



# MEDIO AMBIENTE EN CONCRETO



- Casi uno de cada cuatro tapatíos está insatisfecho con el medio ambiente.
- En El Salto uno de cada dos lo están.
- La insatisfacción es mucho más alta entre quienes tienen grandes dificultades económicas.



- Las acciones más comúnmente vistas por los tapatíos entre sus pares son: apagar luces y no desperdiciar agua.



- Casi la mitad de los encuestados afirma que ve a sus vecinos tirar basura en la calle.



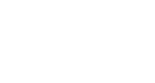
- En Tlajomulco y Tlaquepaque es donde más gente califica de mala y muy mala la cantidad de árboles en su colonia.



- Los dos aspectos del medio ambiente con calificación más baja son: nivel de ruido en la ciudad y separación de basura y reciclaje.



- Valor de Actitudes ciudadanas respecto al cuidado del medio ambiente y percepción de la calidad del medio ambiente en el Índice de Calidad de Vida de Jalisco Cómo Vamos: 49%.



**Encuesta de Percepción Ciudadana 2014**  
**¿Cómo nos vemos los tapatíos?**

**Tomo 9. Medio Ambiente**

Primera edición, 2015

Marzo de 2015

Hecho en México

Todos los derechos reservados. Aparte de los usos legales relacionados con la investigación, el estudio privado, la crítica o la reseña, esta publicación no puede ser reproducida, ni en todo ni en parte, en español o cualquier otro idioma, ni registrada en o transmitida por un sistema de recuperación de información, en ninguna forma ni por ningún medio, sea mecánico, fotoquímico, electrónico, magnético, electroóptico, por fotocopia o cualquier otro inventado o por inventar sin el permiso expreso previo o por escrito de los editores de esta obra.

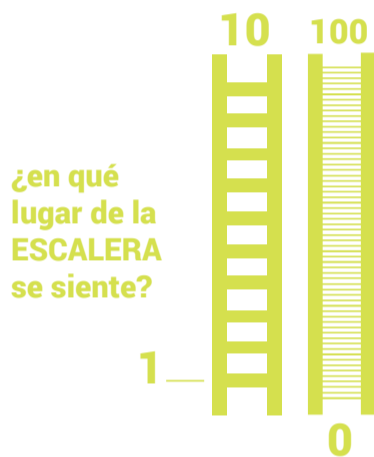
## Iconografía

### Escalas

En la aplicación de los cuestionarios a los tapatíos, se utilizan varias escalas las principales son:



En concreto Donde se abordan los temas de cada capítulo.



①	②	③	④	⑤
Muy/Mucho	Algo	Poco	Nada	
Mucho peor	Algo peor	Igual	Algo mejor	Mucho mejor
Muy bien	Bien	Mal	Muy mal	
Mucha freq.	Algo de freq.	Poco freq.	Casi nunca	Nunca

### Municipios

El municipio en el Área Metropolitana de Guadalajara (AMG) del que se habla.



El Salto



Guadalajara



Tlajomulco



Tlaquepaque



Tonalá



Zapopan



Área Metropolitana de Guadalajara (AMG)



# MEDIO AMBIENTE A DETALLE

Los ciudadanos pueden, deben dar cuenta de la satisfacción en varios aspectos de su vida en sociedad. Por ejemplo, la satisfacción con el gobierno es baja, y en cuanto se expresa el hecho se recibe el asentimiento de la mayoría, no sólo porque el resultado sea la insatisfacción, cosa que parece natural, sino como señal de que el gobierno no hace bien su trabajo; en este asunto el juicio de las personas es inapelable y obliga a los gobernantes a poner sus barbas a remojar.

Pero qué sucede cuando se asegura: la satisfacción de los tapatíos con el medio ambiente es de regular a baja? En una escala ascendente para medirla, del 1 al 7, el promedio es 4.4. Pasa que el juicio pierde un poco de su empaque de inapelable, y se dice: bueno, medio ambiente, calidad del aire, IMECAS, partículas suspendidas, emisiones de gases efecto invernadero, azufre, ozono, CO<sub>2</sub>, metros cuadrados de áreas verdes por habitante, decibeles de ruido, calidad del agua, sustentabilidad, inversión térmica... no son para cualquiera.

Si sólo se trata de rigor académico, apenas algunas decenas de investigadores están en posición de dar una versión sustentada, con datos, de lo satisfecho que se debe estar, o no, con el medio ambiente y al que con el hacer y con la indolencia de todos se moldea. Y de seguro de entre ellas y ellos surgirían versiones encontradas. Para JCV este componente visto desde el bienestar subjetivo da pistas sobre lo que es preciso ser atendido y de la calidad de la observación de las personas que viven en Guadalajara. Destaca que en ninguno de los seis municipios de la encuesta la cifra de quienes no responden pasa de 1%.

*Un capital humano requiere una educación científica mínima; la alfabetización científica, que para nada es una exquisitez, es la única manera de que el medio ambiente deje de ser un tema de opinión y pase a ser un tema de conocimiento.*

**ARTURO CURIEL**

PROFESOR-INVESTIGADOR DE LA UDG

*La valoración de 49/100 de actitudes ciudadanas, demanda implementar acciones de inversión en capital social en el marco de políticas públicas.*

*Cuando una sociedad valora baja su satisfacción con el gobierno, eso es indicador de la necesidad de desarrollar el capital social de la sociedad que debe organizarse para elegir a quien aplique decisiones en beneficio de la calidad de vida de los habitantes.*

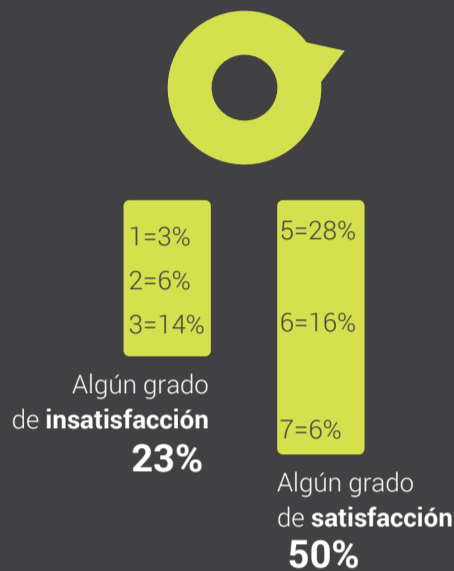
**ARTURO CURIEL**



El gráfico muestra cómo se distribuye la satisfacción, negativa y positiva, de alcance metropolitano. La escala es del 1 al 7: el 1 es muy insatisfecho y el 7 muy satisfecho:



### Satisfacción con el medio ambiente AMG

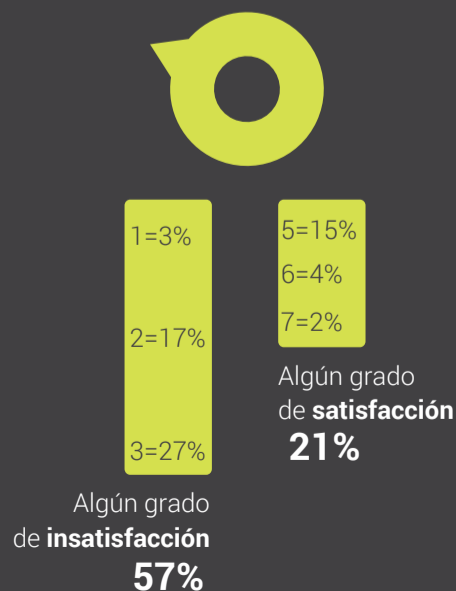


Como suele decir el responsable de investigación de JCV, el Mtro. Francisco Núñez de la Peña: de entrada, los resultados de nuestro estudio no son descabellados. En este tema parece que hay ponderaciones reflexivas en los encuestados, tanto que es posible afirmar que entre los tapatíos los problemas ambientales todavía no representan un asunto grave (3% dice que es el problema principal de su ciudad); una cuarta parte de la población está insatisfecha y otro tanto, en medio, atenta, sin inclinarse por una u otra, a la degradación o a la mejora.

El municipio que más bajo califica su satisfacción en este rubro es El Salto, con 3.6.



### Satisfacción con el medio ambiente en El Salto



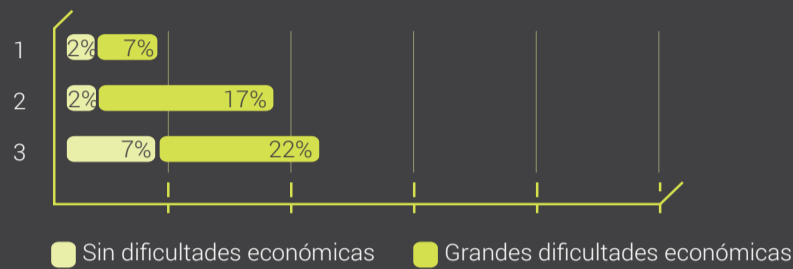
En El Salto la insatisfacción con el medio ambiente es más del doble de lo que suman los grados de satisfacción. El cuadro siguiente muestra que la alta insatisfacción tiene algún tipo de relación con la solvencia económica



En la tabla de la derecha, se contemplan las respuestas de los que calificaron su satisfacción con 1, 2, y 3

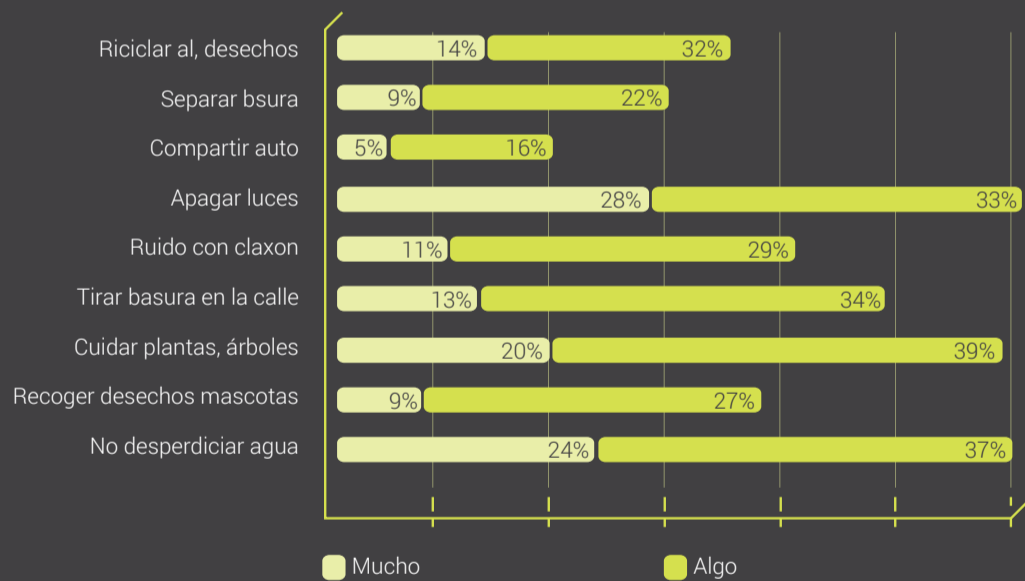


### Algún grado de insatisfacción, de 1 a 3 sobre según estiman su solvencia económica



que se atribuyen a sí mismos los encuestados: La satisfacción hasta aquí evidenciada tiene que ver con lo que es externo a los encuestados, el espacio en el que viven. ¿Qué tan cotidianas son algunas actividades específicas de los tapatíos para hacerse cargo de ese espacio?

### “¿Qué tan comunes son las siguientes acciones entre la gente de su colonia...?”



De las nueve opciones que se les presentan, dos son negativas: hacer ruido con el claxon y tirar basura en la calle; en ambas, lo mucho y lo poco resultan excesivos, en contrasentido del nivel de cultura ambiental casi aceptable que exhiben las demás. Dos de las tres columnas más altas, las que corresponden a no desperdiciar agua y apagar las luces al salir de la habitación, tienen que ver con el bolsillo de los ciudadanos: actos benéficos para el ambiente que además permiten ahorrar dinero. El dato esperanzador es que la tercer columna en importancia, cuidar plantas y árboles, se refiere a la mera voluntad.

*Para visualizar y alcanzar futuros deseables es importante desde donde problematizar. Las problematizaciones sistémicas son las de mayor posibilidad de convertirse en gérmenes de cambio. Apagar las luces y no desperdiciar agua son acciones identificadas desde hace más de 50 años y tienen muchas limitantes para abordarse como sistémicas.*

**ARTURO CURIEL**

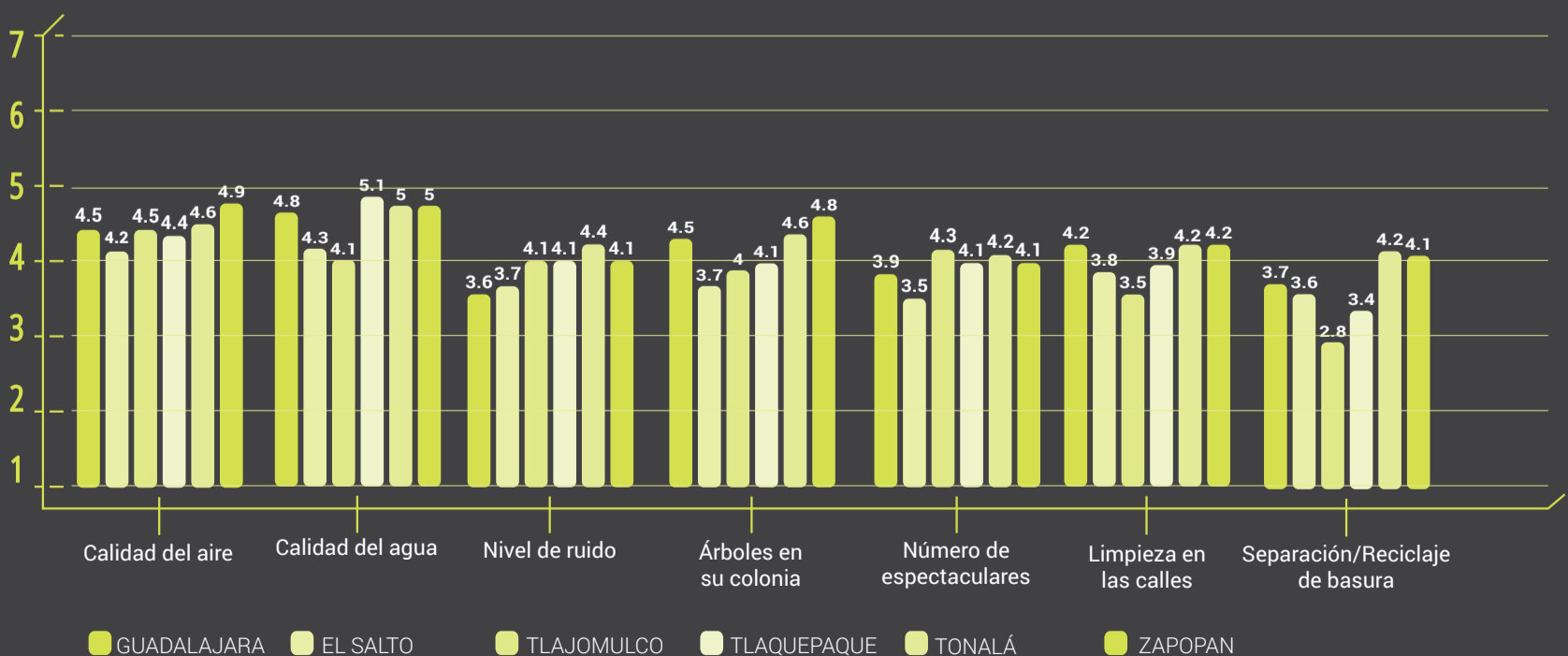
Aspecto por aspecto:

- Reciclar aluminio y desechos es más alto entre quienes pasan grandes dificultades económicas, 20%, seis puntos por encima del promedio metropolitano. Es también alto en El Salto, 23%.
- En la mezcla de todos los municipios, 36% asegura que en su colonia no ve a los vecinos separar la basura; 48% de quienes afirman que no tienen dificultades económicas dicen lo mismo, igual que 42% de las personas que responden tener grandes contratiempos por dinero. A escala municipal, Tlaquepaque y Tlajomulco alcanzan 56%.
- En los municipios que la gente contesta con más frecuencia que ve a las personas no desperdiciar agua en su colonia son: El Salto 31%, Zapopan 33% y Tlajomulco 43%. En Tonalá sucede al revés, apenas 14% da cuenta de tan buena actitud.
- 13% de los tapatíos señala que es mucho lo que los vecinos de su colonia tiran basura en la calle; entre quienes se mueven en automóvil 21%; en El Salto es 22%, en Tlajomulco 21% y en Tlaquepaque 23%. En mejores condiciones cívicas se encuentra el municipio de Guadalajara, sólo 9% afirma que ve a la gente tirar basura en la calle.
- En Zapopan es donde más entrevistados reconocen que en su colonia cuidan las plantas y los árboles, 30%. El más bajo es Tonalá con 9%. El promedio metropolitano es 20%. Destaca que la cifra alcanza 28% en el grupo que incluye a quienes tienen grandes dificultades económicas.

Se les pide a los encuestados que califiquen algunos aspectos del medioambiente, según la escala del 1 al 7, en la que 1 representa una evaluación muy mala y 7 muy buena.

**“Califique algunos aspectos del medio ambiente...”**

1= muy malo, 7= muy bueno.  
La gráfica muestra los promedios



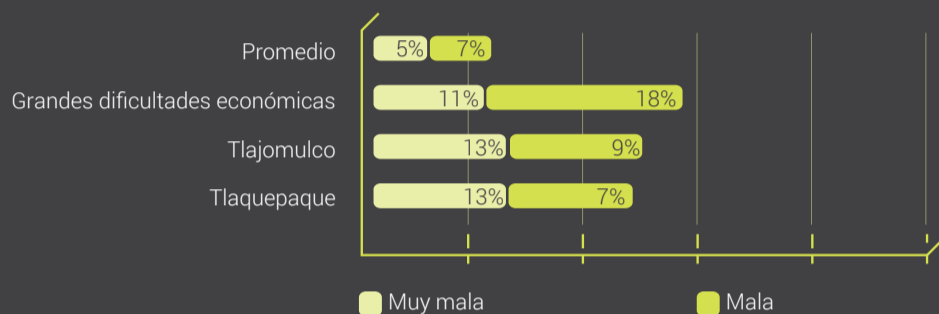


Las notas más altas, 5, de entre todos los aspectos, las registra la calidad del agua, en Tlaquepaque, seguido de Tonalá y Zapopan. La más baja es para la separación y reciclaje en Tlajomulco: 2.8.

- 3% del total de la muestra califica la calidad del agua como muy mala, en Tlajomulco llega a 10%.
- La mejor puntuación para el agua la da 20% de los zapopaneros. El porcentaje más bajo para decir que su agua es muy buena es El Salto, 5%.

### Cantidad de árboles en su colonia

Primero, el promedio metropolitano; luego según quienes pasan grandes dificultades económicas; y en dos municipios



*Tlaquepaque es uno de los municipios de Jalisco que ha disminuido su capital natural y su vegetación arbolada casi a nada, lo que lo ha llevado a ser el municipio, dentro de la ZMG con mayor incremento de calor en los últimos 20 años.*

- 6% de los tapatíos en general señalan que la limpieza en las calles es muy mala; 16% en Tlajomulco y 14% en Tlaquepaque.
- En reciclaje y separación de basura, 10% de los encuestados dice que es muy mala. La proporción crece en Tlaquepaque, 18% y se dispara en Tlajomulco, 34%. Mejora en Tonalá y en El Salto apenas 4% la subrayan de muy mala. 🚫

**ARTURO CURIEL**

## ¿Cómo leer nuestro estudio 2014?

Este año dividimos los resultados de la Encuesta de Percepción Ciudadana *¿Cómo nos vemos los tapatíos?* en 17 fascículos independientes divididos por los temas que estudiamos. No necesitan leerse en ningún orden en particular ni necesitan de otros para ser comprendidos.

Puedes descargar todos los tomos desde [www.jaliscocomovamos.org](http://www.jaliscocomovamos.org)

**Jalisco**  
Cómo Vamos



[www.jaliscocomovamos.org](http://www.jaliscocomovamos.org)

### Editores

Augusto Chacón Benavides  
Vicki Foss  
Francisco J. Núñez de la Peña  
Erick Felipe Rodríguez Rodríguez  
Ester Soto González  
Ana Vicencio Huerta

### Corrección de estilo

Alicia Aldrete Haas

### Diseño editorial

Pilar Gómez Ruiz

### Diseño gráfico

Juan Pablo Ramos Valadez

### Diagramado

Adriana Villaseñor Sención

### Fotografías

Augusto Chacón Benavides  
(portada)  
Yorch Gómez  
(segunda de forros  
y contraportada)

### Colaborador

Arturo Curiel Ballesteros

Nuestra encuesta fue levantada durante el mes de octubre de 2014 a 2 mil 400 habitantes del Área Metropolitana de Guadalajara por la casa encuestadora Data Opinión Pública y Mercados (OPM) [www.dataopm.net](http://www.dataopm.net)

### Con el soporte también de

Arancia Industrial S.A. de C. V.  
César de Anda  
CompuSoluciones  
Dalton Corporación  
Enrique Michel Velasco  
Farmacias Guadalajara SA de CV  
Grupo Cube Inmobiliario SA de CV  
Grupo DMI  
Grupo ICLAR  
Grupo Minsa SA de CV  
Grupo Quest  
Guillermo Romo de la Peña  
Ing. Salvador Ibarra Álvarez del Castillo  
Jesús Sainz Salman y Jesús Sáinz Orozco  
Marisa Lazo  
Promomédios

De igual manera agradecemos a las personas y entidades que dieron apoyo al proyecto y prefieren que su identidad se mantenga reservada.

Tomo 1.  
Gobierno



Tomo 2.  
Economía



Tomo 3.  
Movilidad



Tomo 4.  
Seguridad



Tomo 5.  
Educación



Tomo 6.  
Vivienda



Tomo 7.  
Ciudadanía



Tomo 8.  
Relaciones  
Interpersonales



Tomo 9.  
Medio  
Ambiente



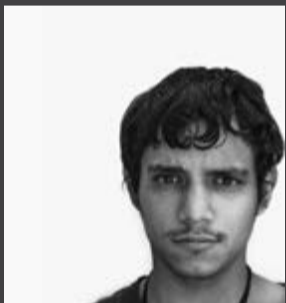
Tomo 10.  
Servicios  
Públicos



Tomo 11.  
Cultura y  
Recreación



Tomo 12.  
Desarrollo  
Urbano



Tomo 13.  
Municipios



Tomo 14.  
Religión



Tomo 15.  
Información y  
Comunicación



Tomo 16.  
Salud



Tomo 17.  
Calidad  
de Vida



## Socios fundadores

FUNDACIÓN  
J. ÁLVAREZ DEL CASTILLO

