

ENCUESTA
DE
PERCEPCIÓN
CIUDADANA
2014

*¿Cómo
nos vemos
los tapatíos?*

RELIGIÓN

Jalisco
Cómo Vamos



OBSERVATORIO CIUDADANO DE CALIDAD DE VIDA



¿La religión es, en general, tóxica? ¿O el compromiso religioso está ligado con más frecuencia al desarrollo humano?”

DAVID G. MYERS

RELIGIOUS ENGAGEMENT AND WELL-BEING.
OXFORD HANDBOOK OF HAPPINESS. (2013)



RELIGIÓN

EN CONCRETO



- Para todos los encuestados en el AMG, la religión fue el séptimo aspecto (de 19) con más satisfacción (en promedio, 5.1; 7 es "Totalmente satisfecho"); los primeros seis fueron: familia y amigos (5.6), vida afectiva, vivienda actual, salud personal, trabajo y calidad de la educación. El nivel de satisfacción con su religión de quienes profesan una fue 5.3.



- Las personas religiosas tienen, en promedio, una calidad de vida un poco mayor que quienes dijeron no tener una religión (71.2 vs. 69.5). Las primeras también se perciben en un escalón más alto en relación con la "mejor vida posible" y se sienten más felices o más satisfechas con sus relaciones personales.



- El nivel socioeconómico de las personas religiosas es, en promedio, menor, pero éstas tienen un interés un poco mayor en la política que quienes no profesan una religión.



- Los individuos religiosos tienen más confianza en las instituciones (entre ellas, las iglesias) y las personas; y, por tanto, participan más en organizaciones sociales o tienen una actitud más positiva hacia los demás.

Encuesta de Percepción Ciudadana 2014
¿Cómo nos vemos los tapatíos?

Tomo 14. Religión

Primera edición, 2015

Marzo de 2015

Hecho en México

Todos los derechos reservados. Aparte de los usos legales relacionados con la investigación, el estudio privado, la crítica o la reseña, esta publicación no puede ser reproducida, ni en todo ni en parte, en español o cualquier otro idioma, ni registrada en o transmitida por un sistema de recuperación de información, en ninguna forma ni por ningún medio, sea mecánico, fotoquímico, electrónico, magnético, electroóptico, por fotocopia o cualquier otro inventado o por inventar sin el permiso expreso previo o por escrito de los editores de esta obra.

Iconografía

Escalas

En la aplicación de los cuestionarios a los tapatíos, se utilizan varias escalas las principales son:



En concreto Donde se abordan los temas de cada capítulo.



①	②	③	④	⑤
Muy/Mucho	Algo	Poco	Nada	
Mucho peor	Algo peor	Igual	Algo mejor	Mucho mejor
Muy bien	Bien	Mal	Muy mal	
Mucha freq.	Algo de freq.	Poco freq.	Casi nunca	Nunca

Municipios

El municipio en el Área Metropolitana de Guadalajara (AMG) del que se habla.



El Salto



Guadalajara



Tlajomulco



Tlaquepaque



Tonalá



Zapopan



Área Metropolitana de Guadalajara (AMG)

RELIGIÓN

A DETALLE

“Si está en un séptimo lugar de satisfacción la religión ¿será que los creyentes no hemos comprendido que ésta nos pide, más que velas encendidas del dintel para afuera, un testimonio de coherencia en los espacios públicos donde segregamos, excluimos, cualquiera que sea nuestra creencia?”

GUADALUPE MORFÍN
ABOGADA, POETA Y
DEFENSORA DE LOS
DERECHOS HUMANOS

En el área constituida por los municipios de Guadalajara, El Salto, Tlajomulco, Tlaquepaque, Tonalá y Zapopan (AMG), 85% de las personas profesa una religión. ¿Ésta influye positivamente en el bienestar o en la calidad de vida?

En 2014 Jalisco Cómo Vamos pregunta por primera vez: “¿Usted profesa alguna religión?” y “¿Cuál es su nivel de satisfacción con su religión?”. Quienes contestan sí a la primera pregunta, están satisfechos con su religión (en promedio, 5.3 en la escala 1-7, donde 7 es Totalmente satisfecho). Para todos los encuestados en el AMG, la religión es el séptimo aspecto (de 19) con más satisfacción (5.1); los primeros seis son: familia y amigos (5.6), vida afectiva (5.5), vivienda actual (5.3), salud personal (5.3), trabajo (5.2) y calidad de la educación (5.1).

En El Salto, donde la calidad de vida promedio es la más baja (69), el registro de personas que responde sí es el más alto (93%) en los seis municipios mencionados; y en Tlajomulco, donde la proporción es la menor (65%), la calidad no es muy diferente (70). Por otra parte, la satisfacción promedio con la religión propia en un municipio tampoco parece estar vinculada de forma directa con la calidad de vida promedio en ese lugar: en Guadalajara, que ostenta la mayor calidad de vida (73), se registra la menor satisfacción hacia la religión (sólo 15% se apunta en Totalmente satisfecho); y en Tlaquepaque, con la mayor satisfacción (38% dice estar Totalmente satisfecho), la calidad de vida no es la menor.

Los individuos (no los municipios) son quienes experimentan más o menos fe y salud. Según uno de los autores del Oxford Handbook of Happiness (Myers), comparar lugares y comparar personas revela una paradoja. En los estudios empíricos, el compromiso religioso se correlaciona negativamente con el bienestar cuando se mide en forma agregada (naciones, estados) y positivamente cuando se hace entre individuos.

Myers concluye: “Muchas religiones ofrecen apoyo, motivan el autocontrol, sugieren propósitos para la vida, y también proponen una última esperanza [...] las religiones han tenido asociaciones mixtas con el fanatismo y la tolerancia, y también con la miseria y el bienestar. Sin embargo, a fin de cuentas, parece que la fe fomenta el desarrollo humano [flourishing]”. Los cuadros siguientes muestran cómo la profesión de una fe se asocia con algunos rasgos de las personas que podrían contribuir a su calidad de vida.



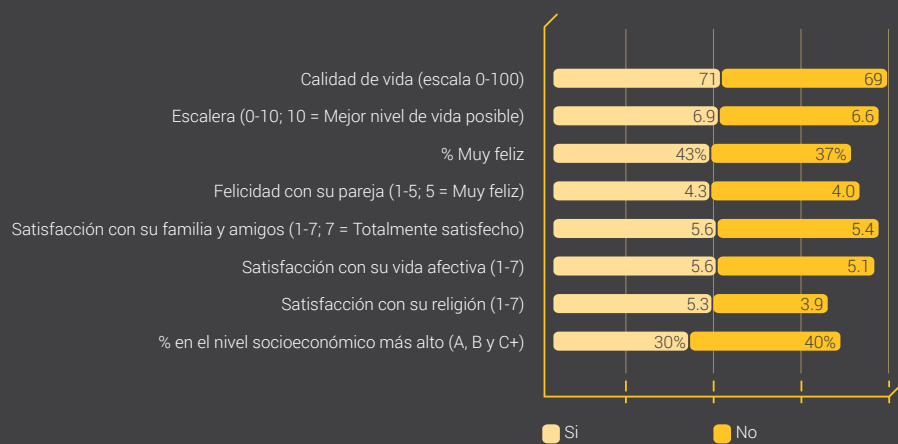
*En un apartado del cuestionario, los encuestados califican su satisfacción con estos 19 aspectos:

- 1) Su trabajo
- 2) Su economía personal
- 3) Su salud personal
- 4) Su vivienda actual
- 5) El medio de transporte que usa
- 6) La calidad de la educación recibida
- 7) La igualdad que existe entre los habitantes de la ciudad
- 8) Las actividades culturales que ofrece la ciudad
- 9) La calidad del medio ambiente de la ciudad
- 10) Las banquetas, calles e infraestructura por donde usted anda
- 11) Los parques, plazas y espacios públicos de su ciudad
- 12) El gobierno
- 13) Los servicios públicos que recibe
- 14) La seguridad pública que le brindan
- 15) La civilidad de la gente de su municipio
- 16) Su familia y grupo de amigos
- 17) Su vida afectiva
- 18) Los medios de comunicación
- 19) Su religión**

En el AMG, las personas religiosas tienen, en promedio, una calidad de vida un poco mayor que quienes dicen no pertenecer a una religión. Las primeras también se perciben en un escalón más alto en referencia con la mejor vida posible y se sienten más felices o más satisfechas con sus relaciones personales.

El nivel socioeconómico de las personas religiosas es, en promedio, menor, y manifiestan un interés un poco mayor en la política que quienes no profesan una religión (4.3 vs. 4.0 en la escala 0-10, donde 0 = Nada y 10 = Mucho). Asimismo, los individuos religiosos muestran más confianza en las instituciones (entre ellas, las iglesias) y las personas; y, por tanto, participan más en organizaciones sociales o tienen una actitud más positiva hacia los demás. ☺

Calidad de vida, felicidad y satisfacción, según la profesión de una religión, en seis municipios del AMG (indicadores correspondientes a 2014)



Ayuda a los demás y profesión de una religión en seis municipios del AMG (distribución porcentual de las respuestas en 2014)

Profesa una Religión	Acuerdo con la frase: "Ayudando a los demás me ayudo a mí mismo"				Suma
	Mucho	Algo	Poco	Nada	
Sí	37%	37%	22%	4%	100%
No	39%	31%	25%	5%	100%

“Las creencias religiosas tienen su origen en una experiencia personal, que al socializarse trascienden el espacio individual, sin perder el referente intimista. La creencia religiosa posibilita integrar, procesar y sublimar, desde la individualidad experiencias dolorosas y frustrantes del entorno”.

RUBÉN ALONSO

PERIODISTA Y JEFE DEL DEPARTAMENTO DE CIENCIAS SOCIALES Y HUMANIDADES DE LA UNIVA

Confianza en personas e instituciones, según la profesión de una religión, en seis municipios del AMG (distribución porcentual de las respuestas en 2014)

Confianza en	Profesa una Religión	Confianza en instituciones o personas				Suma
		Mucha	Algo	Poco	Nada	
Sus Familias	Sí	69%	25%	5%	1%	100%
	No	64%	25%	9%	2%	100%
Iglesias	Sí	35%	41%	17%	7%	100%
	No	16%	21%	28%	35%	100%
Medios de comunicación	Sí	9%	45%	36%	10%	100%
	No	4%	35%	39%	22%	100%
Gobierno municipal	Sí	9%	38%	33%	20%	100%
	No	4%	22%	33%	41%	100%
Personas con las que usted se encuentra en la calle	Sí	3%	31%	43%	23%	100%
	No	3%	30%	45%	22%	100%
Partidos políticos	Sí	5%	25%	35%	35%	100%
	No	3%	13%	27%	57%	100%

Participación en organizaciones sociales, según la profesión de una religión, en seis municipios del AMG (distribución porcentual de las respuestas en 2014)

Organización	Profesa una Religión	Participación en organizaciones sociales				Suma
		Miembro participante	Miembro no participante	Participó, pero ya no	Nunca ha participado	
Iglesia, parroquia o grupo religioso	Sí	10.9%	5.9%	6.7%	76.6%	100%
	No	2.2%	4.9%	6.2%	86.7%	100%
Junta vecinal o asociación de colonos	Sí	2.2%	5.0%	6.7%	86.1%	100%
	No	1.5%	5.6%	4.9%	88.0%	100%
Grupo de autoayuda...	Sí	1.9%	1.4%	2.5%	94.2%	100%
	No	1.8%	2.5%	2.8%	89.8%	100%
Asociación de asistencia social u ONGs	Sí	1.4%	1.3%	2.3%	95.0%	100%
	No	1.8%	1.8%	4.9%	91.4%	100%
Partido político u organización pública	Sí	0.6%	1.3%	4.7%	93.5%	100%
	No	0.3%	4.3%	6.2%	89.1%	100%

“Curioso dato, que haya mayor interés en la política de las personas religiosas que el de las que no lo son. ¿Qué tendrán de parecido los liderazgos patriarcales locales en iglesias y partidos? ¿No les vendría bien a ambos promover formas de relación más parejas y justas entre mujeres y hombres con su feligresía o sus afiliados?”

GUADALUPE MORFÍN

“Curioso dato, que haya mayor interés en la política de las personas religiosas que el de las que no lo son. ¿Qué tendrán de parecido los liderazgos patriarcales locales en iglesias y partidos? ¿No les vendría bien a ambos promover formas de relación más parejas y justas entre mujeres y hombres con su feligresía o sus afiliados?”

GUADALUPE MORFÍN

“La percepción del entorno y de la propia persona está marcadamente influenciada por la fe en algo superior, distinto y mejor; propicia esperanza frente a la adversidad”.

RUBÉN ALONSO

“Ojo, vivir con más calidad de vida y en un escalón más alto hacia la felicidad o una mejor vida posible, parece más cercano a quienes profesan una fe. Nomás por ese dato convendría fomentar la curiosidad —la creencia es ya otra cosa— en el fenómeno religioso.

RELIGARE, unir, ¿de verdad será una fórmula de mayor amalgama social?”

GUADALUPE MORFÍN

“La confianza en las instituciones está estrechamente vinculada a la retribución de satisfactores individuales, personales, de ahí que la familia e iglesias tienden a ocupar los primeros lugares de confianza. El ejercicio del liderazgo religioso en sus instituciones desempeña una función nodal en la apertura o cierre del grupo religioso en los entornos sociales extra eclesiales. ”.

RUBÉN ALONSO

¿Cómo leer nuestro estudio 2014?

Este año dividimos los resultados de la Encuesta de Percepción Ciudadana *¿Cómo nos vemos los tapatíos?* en 17 fascículos independientes divididos por los temas que estudiamos. No necesitan leerse en ningún orden en particular ni necesitan de otros para ser comprendidos.

Puedes descargar todos los tomos desde www.jaliscocomovamos.org

Referencias:

Myers, D. G. (2013-08-01). Religious Engagement and Well-being. Oxford Handbooks Online. Obtenido el 3 de enero de 2015 en <http://www.oxfordhandbooks.com/view/10.1093/oxfordhb/9780199557257.001.0001/oxfordhb-9780199557257-e-007>.

Editores

Augusto Chacón Benavides
Vicki Foss
Francisco J. Núñez de la Peña
Erick Felipe Rodríguez Rodríguez
Ester Soto González
Ana Vicencio Huerta

Corrección de estilo

Alicia Aldrete Haas

Diseño editorial y diagramado

Pilar Gómez Ruiz

Diseño gráfico

Juan Pablo Ramos Valadez

Fotografías

Pilar Gómez
(portada)
Yorch Gómez
(segunda de forros y contraportada)

Colaboradores

María Guadalupe Morfín Otero
José Rubén Alonso González

Nuestra encuesta fue levantada durante el mes de octubre de 2014 a 2 mil 400 habitantes del Área Metropolitana de Guadalajara por la casa encuestadora Data Opinión Pública y Mercados (OPM) www.dataopm.net.

Jalisco
Cómo Vamos



www.jaliscocomovamos.org

Con el soporte también de

Arancia Industrial S.A. de C. V.
César de Anda
CompuSoluciones
Dalton Corporación
Enrique Michel Velasco
Farmacias Guadalajara SA de CV
Grupo Cube Inmobiliario SA de CV
Grupo DMI
Grupo ICLAR
Grupo Minsa SA de CV
Grupo Quest
Guillermo Romo de la Peña
Ing. Salvador Ibarra Álvarez del Castillo
Jesús Sainz Salman y Jesús Sáinz Orozco
Marisa Lazo
Promomedios

De igual manera agradecemos a las personas y entidades que dieron apoyo al proyecto y prefieren que su identidad se mantenga reservada.

Tomo 1.
Gobierno



Tomo 2.
Economía



Tomo 3.
Movilidad



Tomo 4.
Seguridad



Tomo 5.
Educación



Tomo 6.
Vivienda



Tomo 7.
Ciudadanía



Tomo 8.
Relaciones
Interpersonales



Tomo 9.
Medio
Ambiente



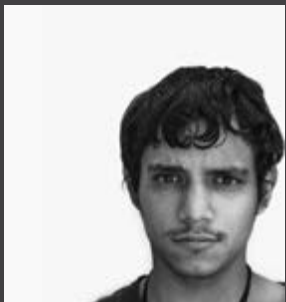
Tomo 10.
Servicios
Públicos



Tomo 11.
Cultura y
Recreación



Tomo 12.
Desarrollo
Urbano



Tomo 13.
Municipios



Tomo 14.
Religión



Tomo 15.
Información y
Comunicación



Tomo 16.
Salud



Tomo 17.
Calidad
de Vida



Socios fundadores

FUNDACIÓN
J. ÁLVAREZ DEL CASTILLO

