

El Área Metropolitana de Guadalajara:

Una mirada de la calidad de vida desde la perspectiva de género



Vicki Foss | 25 de junio de 2015

Perfil de las y los encuestados

La muestra se compone de 1197 mujeres y 1199 hombres de los municipios de Guadalajara, El Salto, Tlajomulco, Tlaquepaque, Tonalá y Zapopan. Todos están en el rango entre de 18 y 86 años de edad. Su edad promedio es de 41 años.

21% de los hogares encuestados tienen como jefe de familia a una mujer y 65% a un hombre.

(No hay definición en 14% de las respuestas.)

Calidad de vida

“En una escala de 0 a 100 ¿Qué calificación le daría a su calidad de vida?”



Hallazgos:

- En promedio, los hombres tienen una calidad de vida 2.4 puntos mayor que las mujeres.
- Esta diferencia es estadísticamente significativa.

Trabajo

¿Tiene usted trabajo en este momento?



Trabajo

¿Tiene trabajo?	Calidad de Vida	
	Mujeres	Hombres
Sí, permanente	71	74
Sí, temporal	67	70
No y estoy buscando	62	69
No tengo y no estoy buscando	72	70

Las mujeres registran una calidad de vida mucho más baja por el estado de desempleo (sin trabajo y buscando) que los hombres.

Resulta que más mujeres están desempleadas en comparación con los hombres Y están más afectadas por esa situación.

El reparto de las tareas del hogar y del trabajo es tradicional:



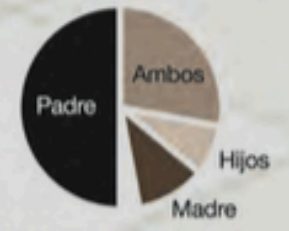
La mujer es responsable de dos terceras partes de las tareas del hogar: hace de comer, hace el aseo, cuida y educa a los niños, administra el dinero, y cuida a los enfermos y adultos mayores.



El hombre hace poco menos del 20% de las tareas domésticas, y de cuidado y educación de los hijos.

Ingreso del hogar

El hombre aporta dos terceras partes del ingreso total familiar. La mujer aporta poco más del 20% de los ingresos.



El reparto de las tareas del hogar y del trabajo



Cuidar y educar a los niños
 👤 42% Mujeres
 👤👤 35% Ambos
 ❓ 17% Otros



Cuidar a los enfermos y adultos mayores
 👤 37% Mujeres
 👤👤 37% Ambos
 ❓ 19% Otros



Hacer el aseo
 👤 64% Mujeres
 👤👤 17% Ambos
 👤 10% Hijos

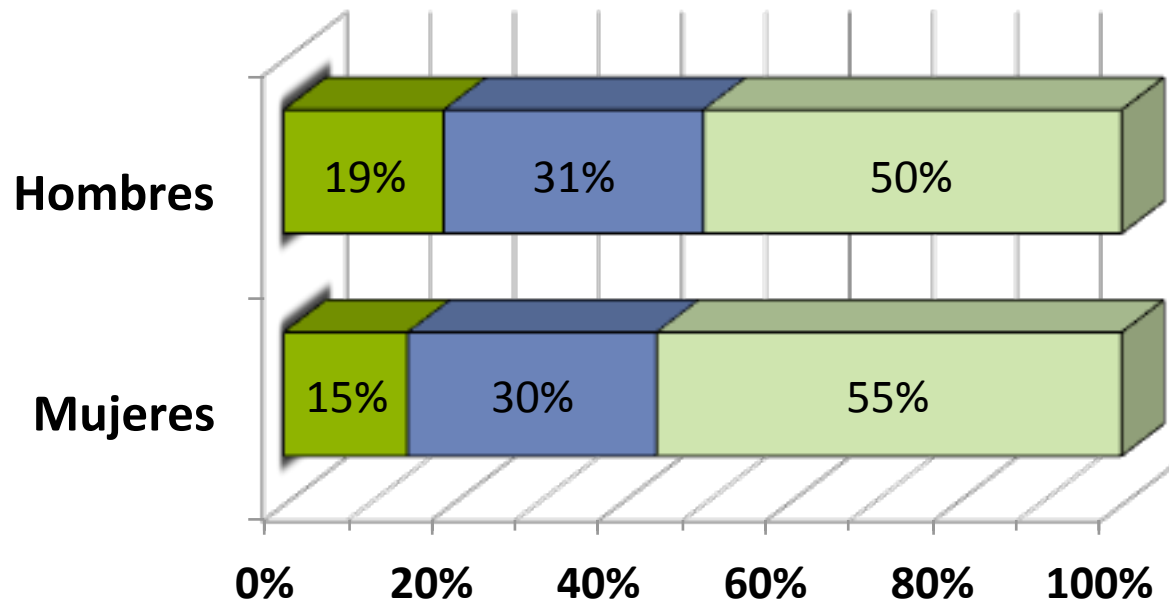


Hacer de comer
 👤 78% Mujeres
 👤👤 10% Ambos

(datos de la Encuesta 2012)

Educación

Distribución porcentual de las personas encuestadas según su sexo y nivel educativo:

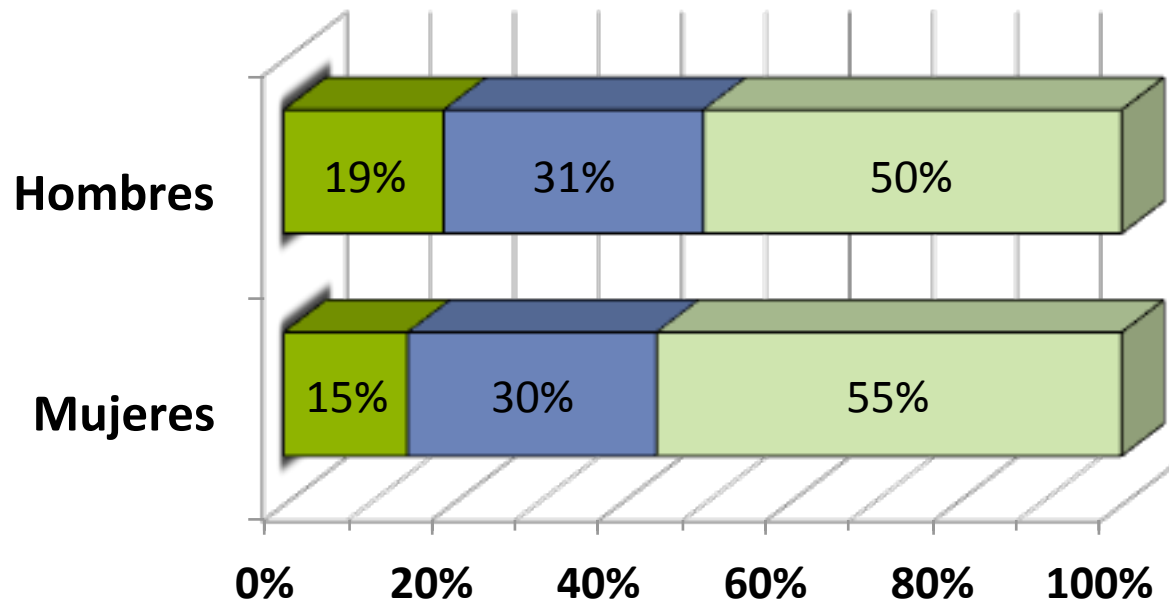


Hay más mujeres que hombres con sólo educación secundaria.

- Universidad (completa o incompleta) o superior
- Preparatoria completa o incompleta
- Secundaria o menos

Educación

Distribución porcentual de las personas encuestadas según su sexo y nivel educativo:

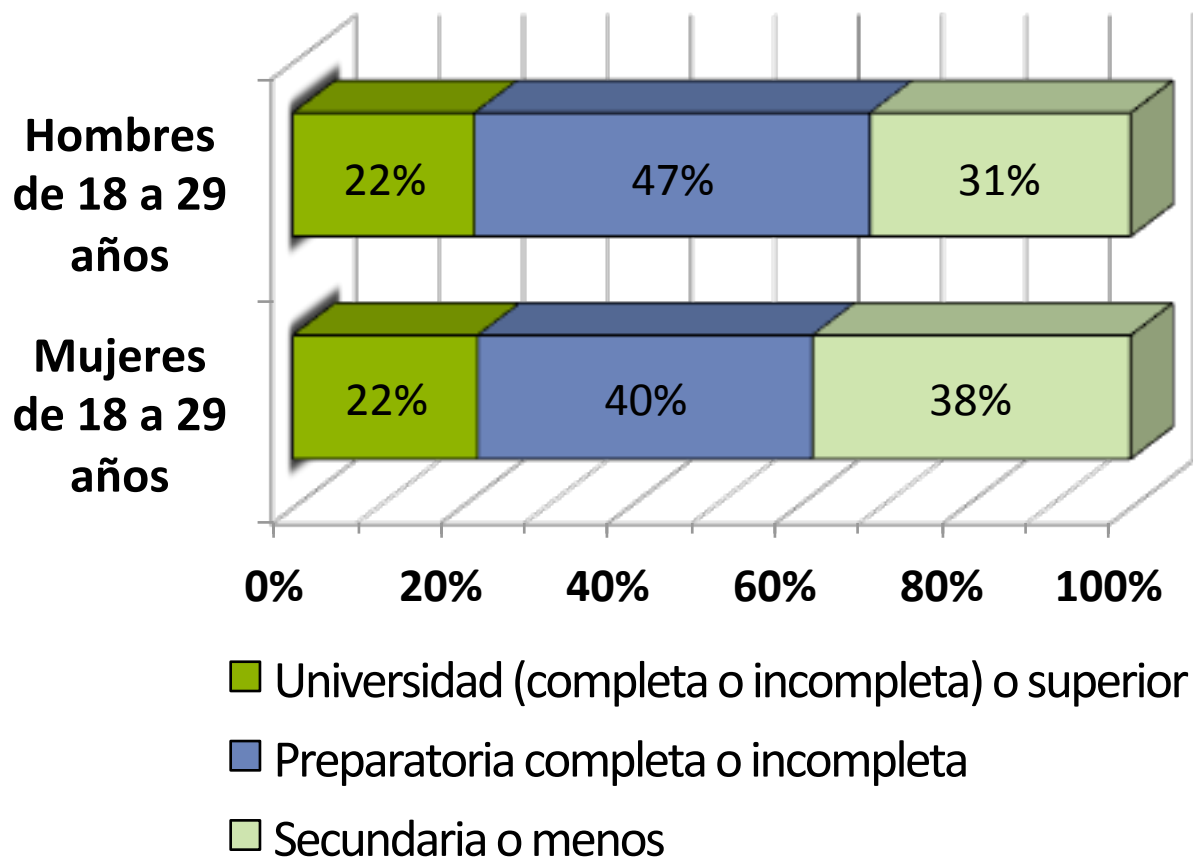


Hay más mujeres que hombres con sólo educación secundaria.

- Universidad (completa o incompleta) o superior
- Preparatoria completa o incompleta
- Secundaria o menos

Educación

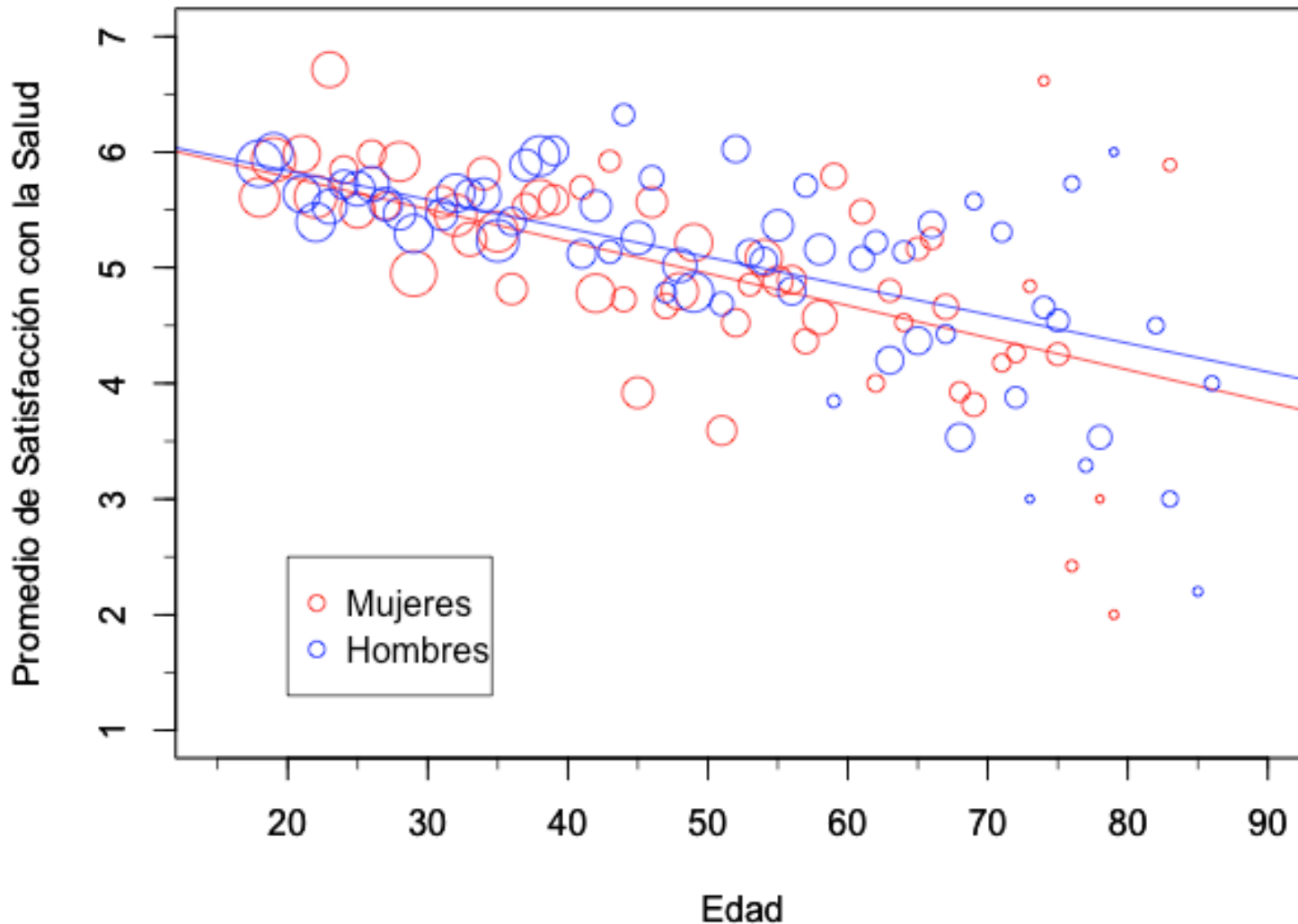
La distribución varía un poco cuando sólo se considera el grupo de edad más joven, entre de 18 y 29 años:



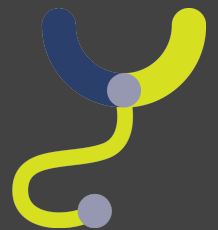
Sorprendentemente, la brecha de logros educativos entre hombres y mujeres es mayor en el grupo más joven que en la población en su conjunto.

Salud

Satisfacción con la Salud Personal en el AMG



Las mujeres tienden a estar ligeramente menos satisfechas con su salud personal en comparación con los hombres.

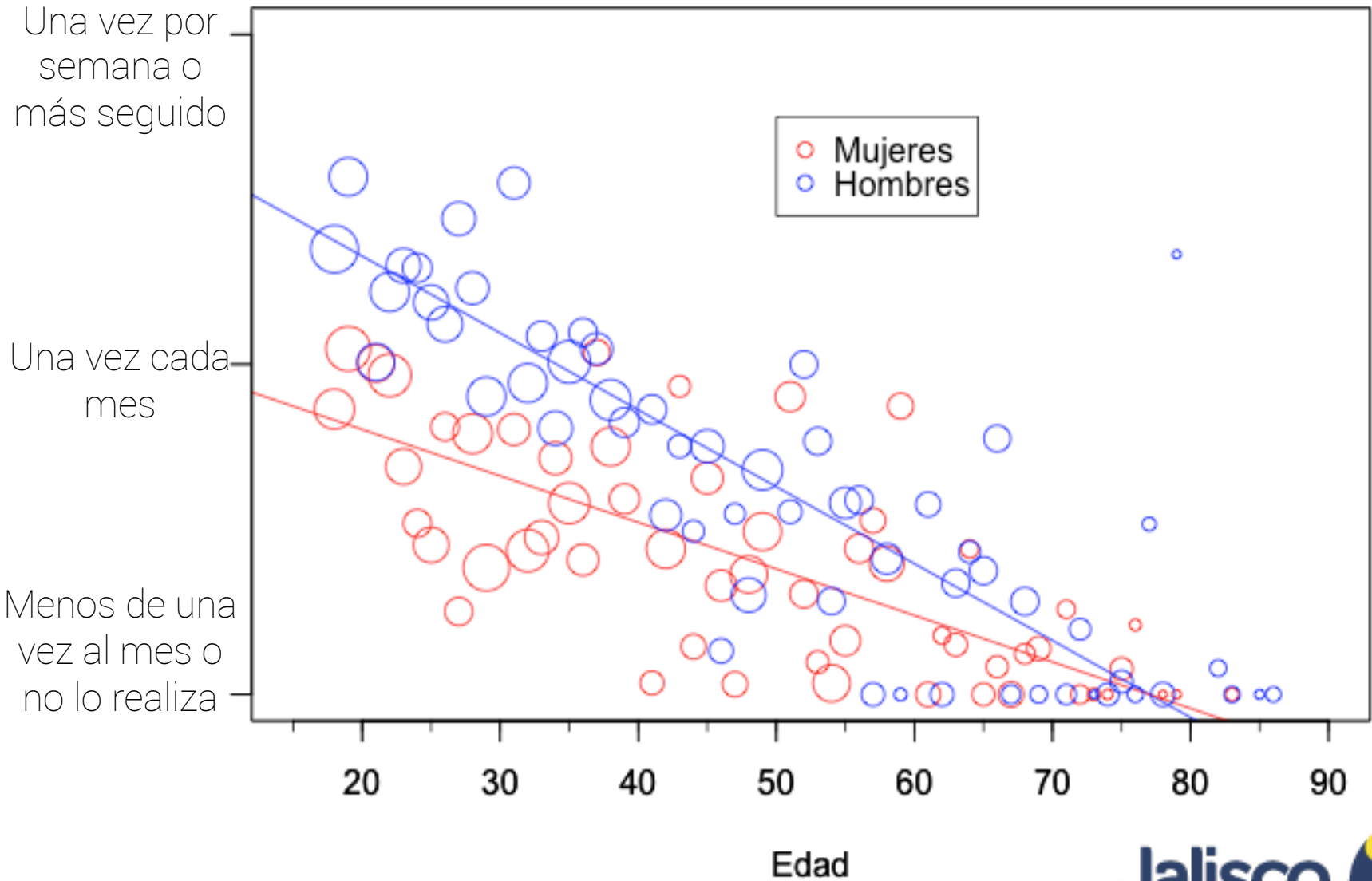


Salud

Dígame si le han ocurrido algunas de las siguientes cosas en las últimas cuatro semanas (% Sí)

	Mujeres	Hombres
¿Ha tenido dolores de cabeza frecuentes?	41%	29%
¿Se asusta con mayor facilidad que antes?	30%	15%
¿Se siente nervioso con frecuencia?	35%	33%
¿Ha tenido dificultad para realizar su trabajo o actividades diarias?	22%	18%
¿Se siente cansado la mayor parte del tiempo?	36%	26%

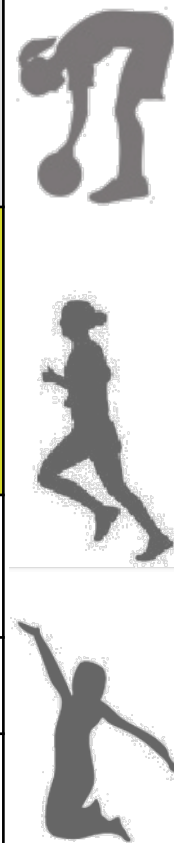
Frecuencia en la que realiza actividad física o practica un deporte según edad y género en el AMG



Salud y ejercicio

Comparación de la frecuencia de actividades físicas y la satisfacción con la salud personal en las mujeres del AMG

Frecuencia en la que realiza actividad física o practica un deporte	Porcentaje de la población femenina adulta en el AMG	Promedio de satisfacción con su salud personal, en una escala de 1 (totalmente insatisfecho) al 7 (totalmente satisfecho)
Una vez por semana o más seguido	24%	5.7
Una vez cada mes	4%	5.3
Menos de una vez al mes o no lo realiza	72%	5.0



Seguridad alimentaria

Las mujeres se preocupan y sufren más la inseguridad alimentaria:

En los últimos 3 meses, por falta de dinero u otros recursos, alguna vez...	Mujeres	Hombres
¿Usted se preocupó de que los alimentos se acabaran en su hogar?	33%	27%
¿En su hogar se quedaron sin alimentos?	11%	7%
¿En su hogar dejaron de tener una alimentación nutritiva y saludable?	17%	14%
¿Usted o algún adulto en su hogar tuvo una alimentación basada en poca variedad de alimentos?	43%	39%
¿Usted o algún adulto en su hogar dejó de desayunar, almorzar o cenar?	30%	21%
¿Usted o algún adulto en su hogar comió menos de lo que debía comer?	35%	26%
¿Usted o algún adulto en su hogar sintió hambre pero no comió?	26%	20%
¿Usted o algún adulto en su hogar solo comió una vez al día o dejó de comer todo un día?	22%	18%

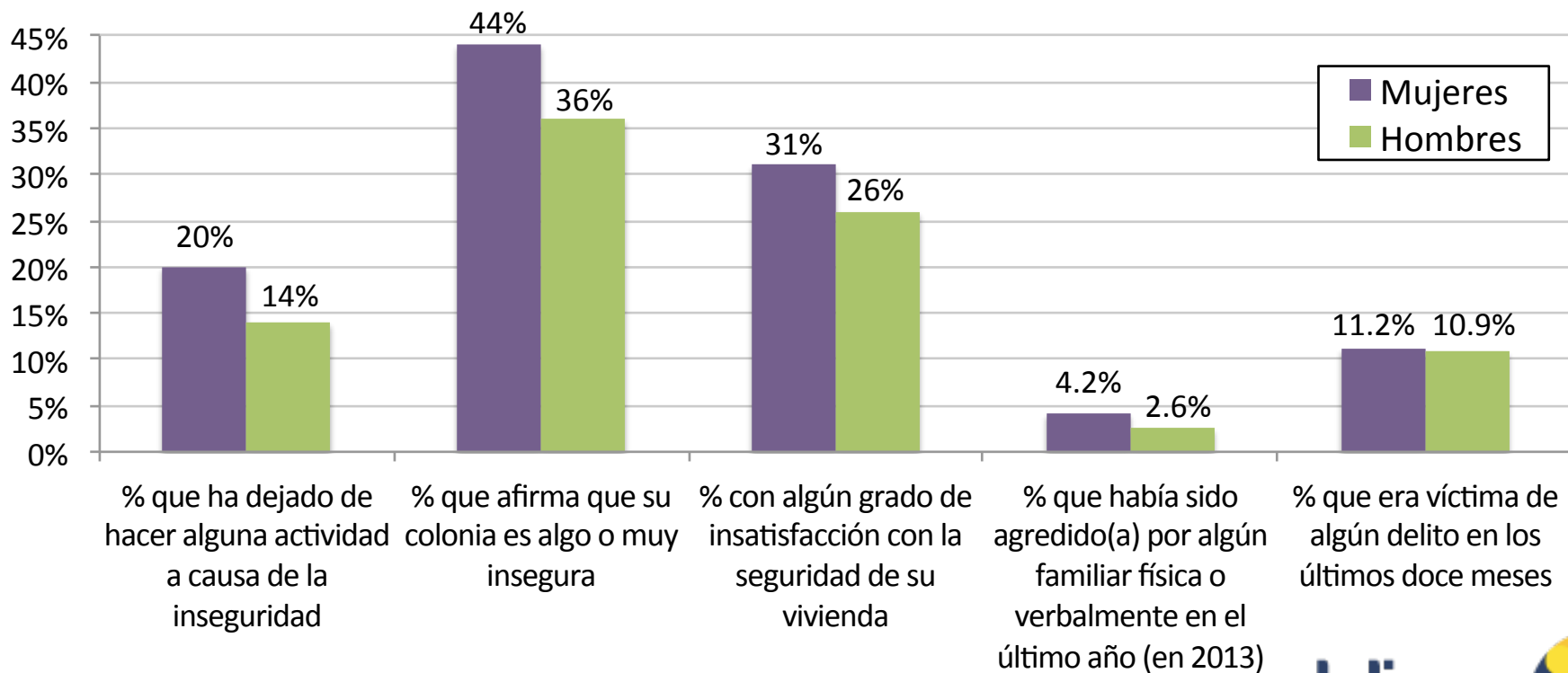
Seguridad

Las mujeres están más propensas a ser víctimas de delitos en el AMG y, además, sufren tasas más altas de sentimientos de inseguridad en sus hogares y espacios públicos en comparación con los hombres.

Seguridad

Las mujeres están más propensas a ser víctimas de delitos en el AMG y, además, sufren tasas más altas de sentimientos de inseguridad dentro de sus hogares y espacios públicos en comparación con los hombres.

Inseguridad en el hogar y la ciudad



Seguridad

Cuando usted se encuentra en alguno de los siguientes lugares, ¿cómo se siente? (% algo o totalmente inseguro)

	Mujeres	Hombres
Hogar	17%	15%
Trabajo/escuela	22%	21%
Calle	65%	61%
Mercado	47%	42%
Transporte público	58%	54%
Centros comerciales/plazas	37%	34%
Parques o jardines de su colonia	43%	35%
Estacionamientos	43%	44%
Cajeros automáticos	64%	63%

Participación ciudadana

En algunas organizaciones, las mujeres participan más que los hombres. Promover y aprovechar mejor la población femenina dispuesta a participar en las asociaciones de la sociedad civil tiene el potencial de efectuar un cambio social.

Porcentaje que es miembro y participa en la organización	Mujeres	Hombres
Iglesia, parroquia o grupo religioso	11.6%	7.3%
Caja popular o cooperativa de crédito	3.4%	2.8%
Junta vecinal o asociación de colonos	2.3%	1.7%
Asociación de asistencia social u organismos no gubernamentales	1.8%	1.1%
Club social, cultural o deportivo	2.1%	5.1%
Organización relacionada con el trabajo como un sindicato o una cooperativa	1.1%	1.9%
Organización educativa como asociación de padres de familia o de exalumnos	1.0%	1.5%
Partido político / organización política	0.5%	0.5%

Injusticia

¿Cuál considera que es la peor injusticia en nuestra sociedad hoy en día?

Discriminación, inseguridad, y corrupción son las tres más mencionadas, sin embargo casi 3% de los encuestados mencionó el machismo o la desigualdad de género como la injusticia principal de nuestra sociedad.

Palabra	No. de menciones
1. Discriminación	151
2. Inseguridad	147
3. Corrupción / corrupta / etc.	140
4. Gobierno / gobernantes	132
5. Desigualdad	129
6. Robo / asalto	111
7. Desempleo	94
8. Pobreza	89
9. Policía(s)	84
10. Delincuencia / delito	82
11. Maltrato (de niños, animales, etc.)	65
12. Violencia	61
13. Género / machismo / mujer / etc.	58
14. Impunidad	51
15. Drogas / drogadicción / etc.	36

Algunas respuestas reales de la Encuesta de Jalisco Cómo Vamos de 2014 a la pregunta:

¿Cuál considera que es la peor injusticia en nuestra sociedad hoy en día?

“no hacen caso a mujeres”

“el maltrato contra las mujeres de Jalisco”

“el machismo”

“que hay más gobernadores hombres que mujeres”

“la trata de mujeres”

“acoso sexual”

“delitos sexuales”

“los feminicidios”

“oportunidades laborales entre hombres y mujeres”

¿CUÁL CONSIDERA QUE ES LA PEOR INJUSTICIA EN NUESTRA SOCIEDAD HOY EN DÍA?

“golpes a mujeres”

“desigualdad de género”

“la violación”

“la discriminación a las mujeres en la sociedad”

“que no hay igualdad en los derechos de las mujeres y los hombres”

“que no valoren a las mujeres”

“la violencia contra las mujeres”

Desigualdad

¿Ha presenciado situaciones en las que alguna persona haya sido discriminada, tratada mal o injustamente por su género?

32% de los hombres y 30% de las mujeres afirmaron que sí (aunque esta diferencia no era estadísticamente significativa).

Sin embargo, estos porcentajes parecen bajos dada toda la información presentada aquí. ¿Será que los y las tapatías se han acostumbrado a que a las mujeres sean tratadas de distinta manera que los hombres que ni siquiera se dan cuenta de ello?

