

Economía y empleo en la ciudad de Guadalajara, 2012.

Segunda encuesta de percepción ciudadana sobre calidad de vida.

Percepción de la situación económica

38% percibe que su situación mejoró

33% percibe que su situación empeoró



29% percibe que su situación sigue igual

Desempleo

De 2011 a 2012 el porcentaje de ciudadanos desempleados aumentó:



Desigualdad

Aumentó el porcentaje de personas que cuentan con mayores ingresos y tienen capacidad de ahorro.



■ 2011 ■ 2012

También aumentó el porcentaje de quienes tienen ingresos medios o bajos, dentro de este, se encuentran quienes viven en pobreza.

Este crecimiento de los polos (ingresos altos e ingresos bajos) hizo que la clase media se redujera.



Empleados preocupados

La preocupación de quedarse sin empleo es alta.



El 80% de los empleados declaró estar algo o muy preocupado de quedarse sin empleo.

El ingreso familiar alcanza menos.

Para una tercera parte de la población de la ciudad el ingreso es insuficiente.



32% de los ciudadanos no trabaja
(Estudiantes, amas de casa, adultos mayores).

44% de los ciudadanos tiene trabajo permanente.

13% de los ciudadanos tiene trabajo temporal.



POBREZA Y DESIGUALDAD

en la ciudad de Guadalajara, 2012.
Segunda encuesta de percepción ciudadana sobre calidad de vida.

LA INSEGURIDAD ALIMENTARIA (POBREZA) AUMENTA

La seguridad alimentaria en el Área Metropolitana de Guadalajara se redujo **9 puntos** porcentuales. Pasó de **74%** en 2011 a **65%** en 2012.



■ Seguridad alimentaria
■ Inseguridad leve
■ Inseguridad moderada
■ Inseguridad grave

La inseguridad alimentaria aumentó de **26%** a **35%** en el último año

Goce de derechos sociales

-  **56%** de los ciudadanos tiene un **ingreso económico insuficiente**.
-  **45%** de los ciudadanos se siente inseguro por **no tener estudios**.
-  **36%** de los ciudadanos se siente inseguro por **no estar inscrito** en ningún programa de **apoyo gubernamental**: Oportunidades, IMSS, Seguro Popular, Infonavit, etc.
-  **33%** de los ciudadanos se siente inseguro por **no tener vivienda propia** o bienes patrimoniales.
-  **28%** de los ciudadanos se siente inseguro por **no contar con seguro médico**.

Desigualdad



La percepción de igualdad **se reduce** de 2011 a 2012 en todos los componentes que mide la encuesta.

- En general, los habitantes de la ciudad sienten que viven en una **situación igual o superior** respecto al resto de los habitantes (esto puede deberse a un sesgo de autocomplacencia).
- **17%** de los ciudadanos atraviesa grandes dificultades económicas.



Educación

en la ciudad de Guadalajara, 2012.

Segunda encuesta de percepción ciudadana sobre la calidad de vida.



Calidad educativa



56% de la población percibe que las habilidades educativas que los alumnos desarrollan en las escuelas son más o menos competitivas a nivel local.



50% que son competitivas a nivel nacional.



Y solo **31%** que son competitivas a nivel internacional.

Percepción del sistema educativo respecto a:



Instalaciones y mobiliario:
sin cambios significativos.

✓	63%	VS	64%
½	20%		17%
✗	12%		14%
	2011		2012



Seguridad escolar:
es negativa.

✓	53%	VS	53%
½	20%		16%
✗	21%		28%
	2011		2012

★ **Calidad de la educación:**
sin cambios significativos.

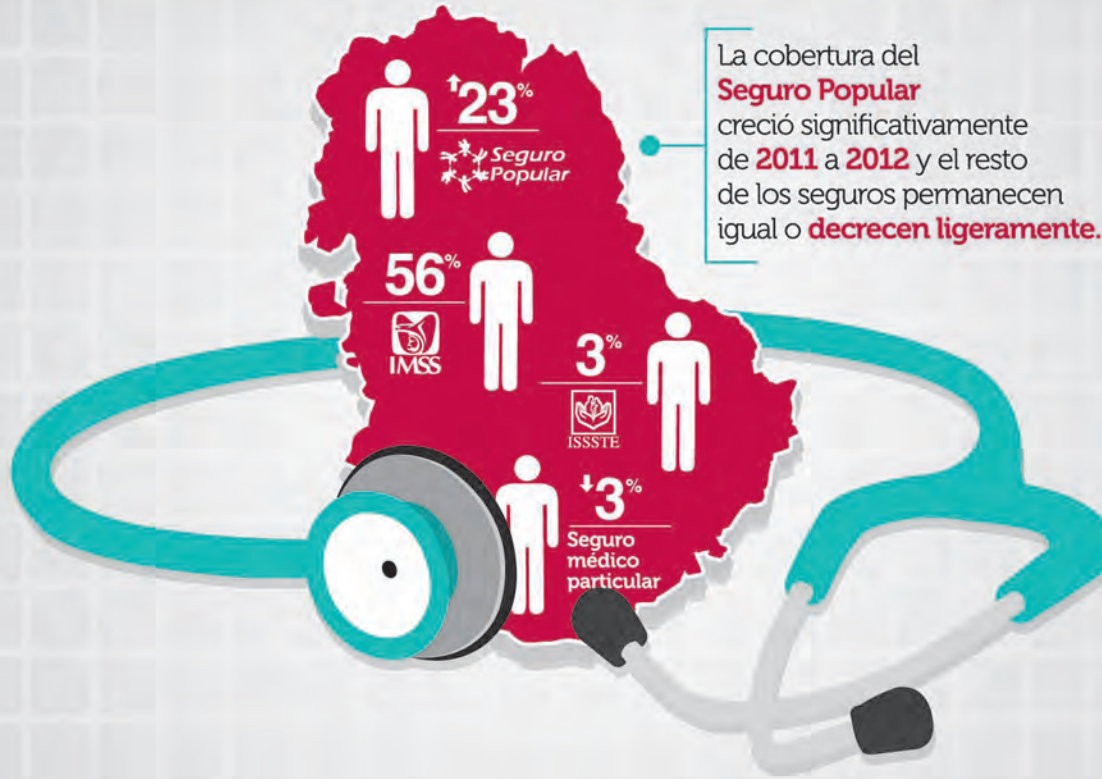
✓	65%	VS	65%
½	18%		14%
✗	13%		15%
	2011		2012



Profesores:
es negativa.

✓	62%	VS	61%
½	21%		16%
✗	12%		18%
	2011		2012

Cobertura social y/o seguro médico



Porcentaje de la población que padece algún problema psicosomático

El **porcentaje** de la **población** que declaró tener algún **problema psicosomático** aumentó **9%** de **2011 a 2012**



Se siente **nervioso** con frecuencia



Se siente **cansado** la mayor parte del tiempo



Tiene **dolor de cabeza** la mayor parte del tiempo



Se **asusta** con mayor frecuencia



Tiene **dificultad** para realizar sus **actividades diarias** de forma normal

Salud

en la ciudad de Guadalajara, 2012.
Segunda encuesta de percepción ciudadana sobre la calidad de vida.



Calidad percibida en los servicios de salud

Factores que determinan una **mala calidad** del **servicio de salud**:



Falta de medicamentos



Tiempo de atención

Una de **cada 4** personas percibe **mala atención médica**



Cultura y recreación en la ciudad de Guadalajara, 2012.

Segunda encuesta de percepción ciudadana sobre calidad de vida.

Jalisco
Cómo Vamos
Observatorio Ciudadano



Uso del tiempo libre

Las cinco actividades que más se practican en el tiempo libre son **ver televisión, visitar amigos, escuchar radio, leer e ir al parque.**



La realización de actividades culturales y recreativas aumentó de 2011 a 2012. Las que más crecieron fueron visitar amigos y familiares, leer e ir al parque.



Lectura

Los ciudadanos dicen leer regularmente, sin embargo leen pocos libros.



La frecuencia declarada de lectura es alta,

70%

pero esta cifra no se refiere a la lectura de libros completos, sino de fragmentos, o bien, de periódicos, revistas, Internet, entre otros.



Menos del 20% de los ciudadanos ha comprado más de cuatro libros en el último año.

43% de los ciudadanos ha leído un libro completo o más durante el último año.

Consumo de medios

Existe una alta exposición a los medios electrónicos de comunicación.



93% de los ciudadanos ve televisión todos los días: **65%** la ve de una a tres horas y **29%** la ve cuatro horas o más (el equivalente a media jornada laboral).

En promedio, los ciudadanos ven 2.8 horas de televisión al día, escuchan 2.3 horas de radio al día y están 1.1 horas navegando en Internet.



37% de los ciudadanos lee el periódico al menos una vez a la semana y **10%** lo lee diariamente.

CEROCUATRO
motor creativo

Relaciones interpersonales en la ciudad de Guadalajara, 2012.

Segunda encuesta de percepción ciudadana sobre calidad de vida.



El reparto de las tareas del hogar y del trabajo es tradicional:



La mujer es responsable de dos terceras partes de las tareas del hogar: hace de comer, hace el aseo, cuida y educa a los niños, administra el dinero, y cuida a los enfermos y adultos mayores.



El hombre hace poco menos del 20% de las tareas domésticas, y de cuidado y educación de los hijos.

Ingreso del hogar

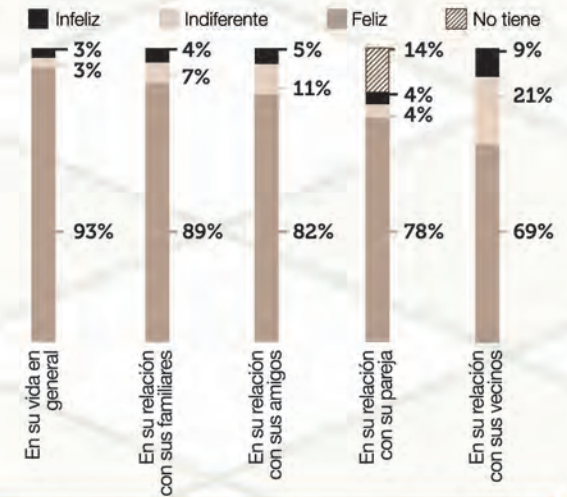
El hombre aporta dos terceras partes del ingreso total familiar. La mujer aporta poco más del 20% de los ingresos.



Felicidad y satisfacción

Los ciudadanos están felices y satisfechos con sus relaciones interpersonales.

La cohesión familiar, la confianza y la sensación de solidaridad en las relaciones interpersonales son altas:



Cuidar y educar a los niños

- 42% Mujeres
- 35% Ambos
- 17% Otros



Cuidar a los enfermos y adultos mayores

- 37% Mujeres
- 37% Ambos
- 19% Otros



Hacer el aseo

- 64% Mujeres
- 17% Ambos
- 10% Hijos



Hacer de comer

- 78% Mujeres
- 10% Ambos

Violencia comunitaria, laboral, escolar, familiar y de pareja.



Los hombres sufren más violencia comunitaria, laboral y escolar porque están más expuestos.

La cifra de la violencia de pareja es muy similar entre hombres -5%- y mujeres -4%-.



Las mujeres sufren ligeramente más violencia intrafamiliar -se preguntó independiente a la de pareja.



Una de cada cuatro personas ha sido agredida en la calle en el último año.

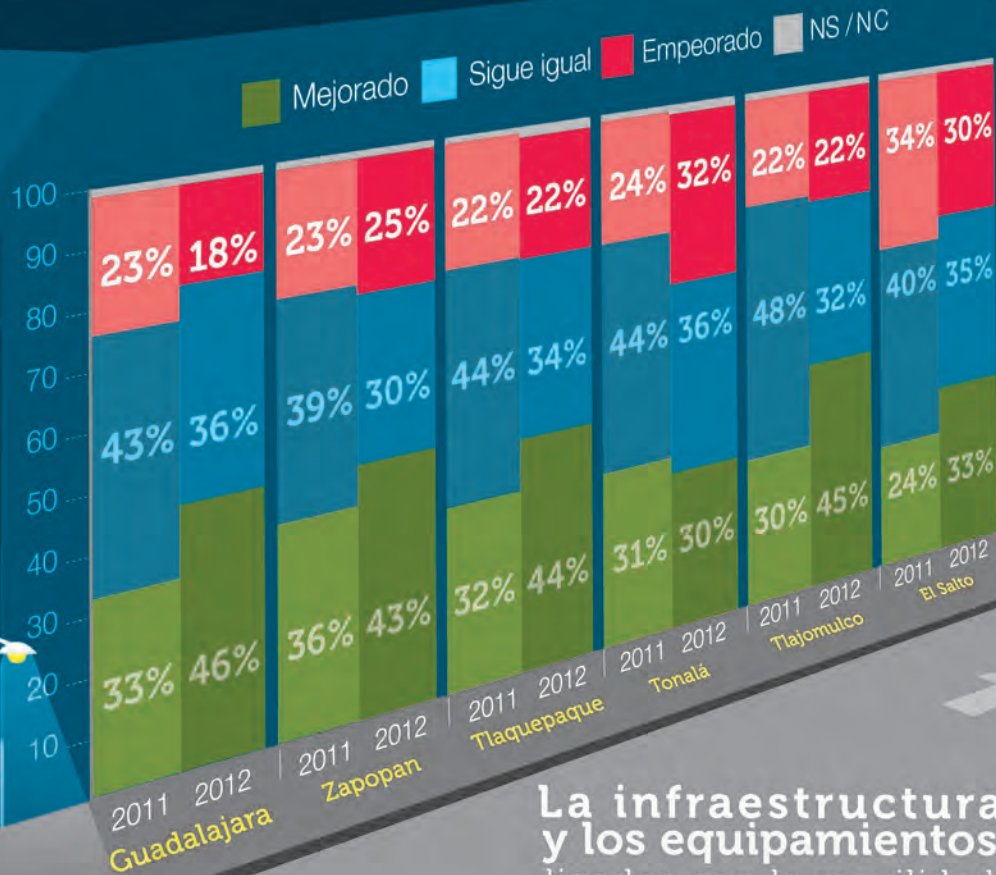
DESARROLLO URBANO

en la ciudad de Guadalajara, 2012.

Segunda encuesta de percepción ciudadana sobre calidad de vida.

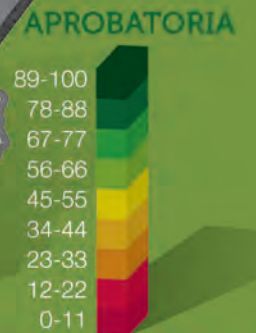
Los ciudadanos del AMG consideran que es prioritario mejorar la infraestructura urbana y el equipamiento en sus colonias que se relacionan con la movilidad:

pavimentación de las calles, iluminación de las mismas, banquetas y nomenclatura.



La infraestructura y los equipamientos ligados con la movilidad **han empeorado** según la percepción de los ciudadanos.

La percepción de la infraestructura urbana mejoró en Guadalajara, Zapopan, Tlajomulco, Tlaquepaque y El Salto, y en Tonalá empeoró.



Los servicios,
la infraestructura
y el prestigio
de la colonia...

no tienen tanto peso en la elección de la vivienda.

La principal razón de los tapatíos para elegir su vivienda es la cercanía con la familia **-54%**, le siguen la cercanía con las actividades cotidianas y el costo.

VIVIENDA

en la ciudad de Guadalajara, 2012.
Segunda encuesta de percepción ciudadana sobre calidad de vida.

Bienvenidos

Porcentaje de bienes y servicios en los hogares, AMG 2012.



9%

de los ciudadanos está **insatisfecho** con su vivienda. Las razones son:

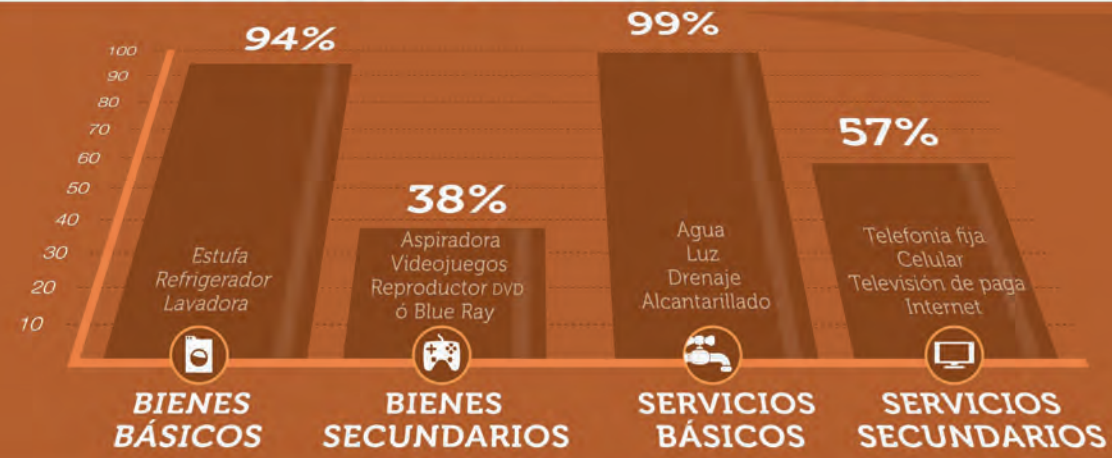
- Percepción de inseguridad en la zona
- Costo
- Falta de servicios
- Espacio inadecuado



86%

de los ciudadanos está **satisfecho** con su vivienda.

Los factores más importantes en la decisión del lugar de la vivienda son los **familiares, sociales y culturales.**



Movilidad

en la ciudad de Guadalajara, 2012.

Segunda encuesta de percepción ciudadana sobre calidad de vida.

El camión es el **principal modo de transportación** para los ciudadanos del **Área Metropolitana de Guadalajara**, aunque el automóvil es el único que crece, mientras el uso del camión decrece.

Jalisco
Cómo Vamos
Observatorio Ciudadano



63%

usa el camión como modo principal



78%

de los **automovilistas** estaría dispuesto a usar transporte público si este fuera de calidad.



-4%

El uso del camión bajó de 2011 a 2012

Los ciudadanos consideran que un transporte público de calidad debe ser:



Los ciudadanos están insatisfechos con el:

- ~~poco respeto al peatón~~
- ~~estado de las calles~~
- ~~incumplimiento de las leyes de tránsito~~

26%

usa el auto como modo principal



+6%

El uso del automóvil subió de 2011 a 2012

\$664 al mes

Gasto promedio de los ciudadanos del AMG en **transportación**

ruta 7

12% limpio
36% eficiente
43% seguro

Según los ciudadanos, los **principales modos de transportación** para mejorar la movilidad en la ciudad son:

- 37%** Tren ligero y trolebús
- 28%** Camión
- 9%** Macrobús Pretrén
- 8%** Automóvil

74%

de los ciudadanos piensa que debe invertirse más en **obras para el transporte público** que para el **automóvil**.



SEROCUATRO
motor creativo

MEDIO AMBIENTE

en la ciudad de Guadalajara, 2012.

Segunda encuesta de percepción ciudadana sobre calidad de vida.

De 2011 a 2012 los ciudadanos perciben una mejoría en la calidad del medio ambiente, **sin embargo**, está en deterioro. Esta percepción podría estar denotando la falta de visibilidad pública y de construcción social de los problemas ambientales.



Solo la mitad de los ciudadanos evita tirar **basura** en la calle,



A pesar de que hay una alta disposición ciudadana a realizar acciones sociales en favor del medio ambiente, el número de prácticas ciudadanas a favor del mismo **es bajo**.



Siete de cada diez ciudadanos estarían dispuestos a participar en un programa de reforestación en la ciudad de Guadalajara.

Espacio público en la ciudad de Guadalajara, 2012.

Según la percepción de los ciudadanos del AMG, la carencia de espacios públicos es más grave que el estado en el que se encuentran.

60% de los ciudadanos percibe que los espacios públicos están mal iluminados y son inseguros

42% de los ciudadanos considera que los espacios públicos están en buen estado

15% de los ciudadanos piensa que están en mal estado

la mitad de los ciudadanos considera que las banquetas están en mal estado



52% de los ciudadanos dice que no puede caminar de forma segura y sin estorbos por las banquetas

Aunque los espacios públicos se perciben insuficientes en toda la ciudad, existen diferencias municipales.

- Regulares
- Insuficientes
- Muy insuficientes

Porcentaje de ciudadanos que reportan que en sus colonias no existen los siguientes espacios públicos:



GOBIERNO

en la ciudad de Guadalajara, 2012.
Segunda encuesta de percepción ciudadana
sobre calidad de vida.

La **desaprobación** de las dependencias municipales
OBRAS PÚBLICAS, TESORERÍA, CRUZ VERDE, MEDIO AMBIENTE Y ECOLOGÍA, SEGURIDAD PÚBLICA, DESARROLLO SOCIAL Y DIF, PADRÓN Y LICENCIAS, Y REGISTRO CIVIL
creció de **21% a 25%**

No me gusta

43%

de los ciudadanos percibe que los gobiernos municipales hacen poco o nada para resolver los problemas que más les preocupan: **seguridad, economía y empleo.**

•La **desaprobación** ciudadana de los presidentes municipales y del gobernador **aumentó** (excepto en Tlajomulco y Tlaquepaque), esto se relaciona con la baja atención a los problemas que más les preocupan a los ciudadanos.

2012

NS/NC

41%

Aprueba

14%

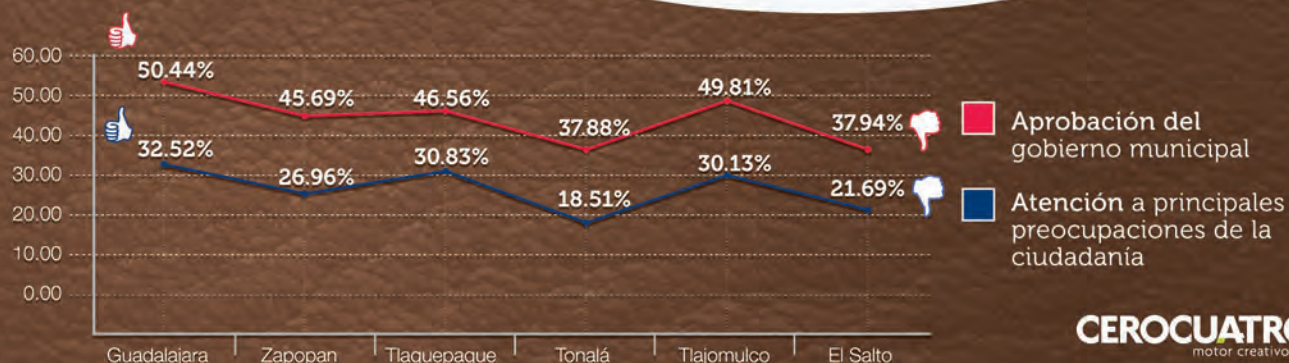
Ni uno, ni otro

43%

Desaprueba

La insatisfacción con la forma en que el gobierno municipal invierte los recursos públicos creció **trece puntos** porcentuales,

llegó a **47%**



Servicios públicos en la ciudad de Guadalajara, 2012.

Segunda encuesta de percepción ciudadana sobre calidad de vida.

Jalisco
Cómo Vamos
Observatorio Ciudadano



Diferencias municipales

La calidad de los servicios públicos es buena en Zapopan, Guadalajara, Tlaquepaque y Tonalá, y es regular en El Salto y Tlajomulco.



Los servicios de provisión gubernamental:



Electricidad



Agua



Drenaje



Mercados



Recolección de basura

tienen mayor cobertura pero tienen menor nivel de satisfacción que los privados.



Los servicios provistos por el sector privado tienen menor cobertura pero mayores niveles de satisfacción.



Gas



Telefonía celular y fija



Internet

Al promediar las ventajas y desventajas de los servicios públicos y privados, el nivel de satisfacción es muy similar.

Insatisfacción y falta de cobertura

Los servicios que mayor insatisfacción generan son:



Estacionamientos



Protección policial



Transporte público

Los servicios que tienen menos cobertura son:



Internet



Mercados



Estacionamientos



Seguridad y justicia

en la ciudad de Guadalajara, 2012.

Segunda encuesta de percepción ciudadana sobre calidad de vida.

Muy inseguro **16%** -

Algo inseguro **24%** -

Algo seguro **45%** -

Muy seguro **14%** -



En relación con el año pasado, en 2012 **hay más personas que se sienten muy seguras y también hay más personas que se sienten muy inseguras.** Lo que refleja una mayor desigualdad en la seguridad pública.



Los lugares cerrados y más vigilados dan mayor sensación de seguridad, mientras que los abiertos y no vigilados, una menor.

La percepción de gravedad de los problemas de seguridad, la sensación de amenaza y la victimización **aumentaron en las colonias del AMG en el último año.**



Aumentó el porcentaje de ciudadanos que fue víctima de la delincuencia, de 21 a 24%.

Sin embargo, también **aumentó la denuncia ciudadana de 6% en 2011 a 11% en 2012,** en parte, por una mayor confianza en las autoridades.

La sensación de seguridad aumentó en la ciudad, sin embargo, este aumento no significa una disminución del índice delictivo ni de victimización, más bien esto podría significar que los ciudadanos están viendo con **mayor normalidad la criminalidad y la violencia en la ciudad.**



Ciudadanía

en la ciudad de Guadalajara, 2012.

Segunda encuesta de percepción ciudadana sobre calidad de vida.

Interés en la política:

54% de los ciudadanos tiene poco o ningún interés en la política. El desencanto y el desinterés es alto. Para los ciudadanos el sistema político y de partidos rivaliza con otros poderes, como el de las grandes empresas y el de los medios de comunicación.



La democracia es el sistema de gobierno preferido y las instituciones son respetadas aunque estas últimas no causan mucho orgullo a la población porque se percibe que la política y las instituciones dividen a la sociedad en lugar de unirla. Estas no ayudan a construir objetivos comunes hacia la mejora de los intereses de los ciudadanos.

En términos ideológicos, los tapatíos son, en su mayoría, conservadores, aunque se muestra cierto nivel de apertura ideológica liberal.

Moral

60% se manifiesta en contra del aborto, **38%** en favor del derecho a elegir de la mujer.

57% está en contra del matrimonio entre personas del mismo sexo y **35%** a favor.



Confianza interpersonal

En el último año la confianza interpersonal entre familiares, amigos, vecinos, compañeros y ciudadanos desconocidos aumentó.



Participación

La legitimidad del sistema político es baja. Hay una crisis de representación.



Solo **47%** de los ciudadanos se sintió representado por los partidos políticos y sus candidatos en las últimas elecciones. **81%** piensa que el gasto de campaña fue excesivo.

Solo la mitad de los ciudadanos considera que las elecciones de 2012 fueron justas y democráticas, la otra mitad piensa lo contrario.

Los ciudadanos no relacionan el desempeño gubernamental con su voto. Solo **53%** de la población vio influenciado su voto por el desempeño de los gobiernos. En cambio, el voto de **73%** estuvo influenciado por los medios de comunicación.



Calidad de vida en la ciudad de Guadalajara, 2012.

Segunda encuesta de percepción ciudadana sobre calidad de vida.

Significado de calidad de vida

Los tres principales significados que los ciudadanos del AMG dan a la calidad de vida son:



Percepción del rumbo del país y ciudad. Sensación de prosperidad.

La sensación de prosperidad de los ciudadanos del AMG es muy alta, y es más cercana al promedio del ciudadano canadiense que al del ciudadano mexicano, a pesar de las diferencias económicas, de infraestructura o institucionales objetivas.



Satisfacción con la calidad de vida

Los ciudadanos del AMG se sienten satisfechos con sus relaciones interpersonales, su vivienda y salud.



Y se sienten insatisfechos con el estado de la infraestructura, la inseguridad y el gobierno.



Sensación de felicidad:
95% de los ciudadanos dice ser feliz.



Percepción del rumbo del país y ciudad



El 52% de los ciudadanos piensa que el país va por el camino equivocado y el 43% por el correcto.

El 60% cree que la ciudad de Guadalajara va por mal camino y 38% por un buen camino.

Autopercepción de la calidad de vida

De una escala de 0 al 100, los ciudadanos del AMG dan una calificación de 71 a su calidad de vida.

En el AMG en 2012, el Índice General de Calidad de Vida es de 57.6 puntos sobre 100.

